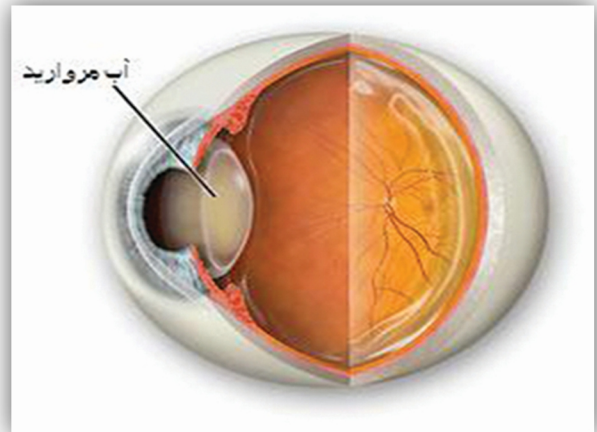


### ❖ شرح بیماری

آب مروارید عبارت است از کدر شدن عدسی چشم. عدسی چشم یک ساختار شفاف و انعطاف‌پذیر در نزدیکی جلوی کره چشم است. عدسی کمک می‌کند تا اشیایی که چشم به آنها نگاه می‌کند تا به نظر نرسند و نیز در شکست و تمرکز نور روی شبکیه نقش دارد. عدسی رگ خونی ندارد و توسط زجاجیه که در اطراف آن قرار دارد تغذیه می‌شود.

اگر تصلب شرایین (گرفتگی و تنگی عروق خونی) موجب عدم تغذیه مناسب زجاجیه شود، عدسی چشم نیز منبع تغذیه خود را از دست خواهد داد (این مشکل اغلب در سنین پیری رخ می‌دهد). سپس شفافیت و انعطاف‌پذیری عدسی کم می‌شود و آب مروارید اتفاق می‌افتد. آب مروارید ممکن است در یک یا هر دو چشم تشکیل شود. البته در این حالت، سرعت رشد آب مروارید در دو چشم ممکن است متفاوت باشد.



### ❖ علائم شایع بیماری

به دنبال ایجاد آب مروارید علائم زیر در فرد بروز می‌نماید:

- ✓ تاری دید که ممکن است در نور روشن بدتر باشد.
- ✓ تاری دید ممکن است ابتدا در هنگام شب، یا در حال رانندگی و ... دیده شود به نظر برسد که نورها پخش و یا هاله‌ای دور آنها وجود دارد.
- ✓ کدر شدن و به رنگ سفید شیری در آمدن مردمک‌ها (تنها در مراحل پیشرفته)

✓ دو تا دیدن اشیاء (گاهی)

### ❖ علل شایع بیماری

از عللی که باعث ایجاد آب مروارید در فرد می‌شود می‌توان به موارد زیر اشاره نمود:

- ✓ روند طبیعی پیری
- ✓ آسیب به چشم
- ✓ در بیماری‌هایی که قند خون بالاست، مثل دیابت (مرض قند)
- ✓ علل ارثی و نیز اثرات سرخچه روی چشم جنینی که مادرش در اوایل حاملگی مبتلا به این بیماری می‌شود.
- ✓ سایر موارد

### ❖ عوارض شایع احتمالی

به دنبال ایجاد آب مروارید عوارض زیر در فرد ایجاد می‌شود:

- ✓ از دست دادن بینایی
- ✓ عوارض پس از عمل جراحی، از جمله پارگی چشم، چسبندگی‌ها، عفونت و جدا شدن شبکیه از محل خود که به ندرت ممکن است اتفاق بیفتد.

### ❖ تشخیص و درمان

- ✓ معاینه چشم با دستگاه، تشخیص آب مروارید را تأیید می‌کند.
- ✓ بعضی آب مرواریدها هرگز آن قدر در بینایی اختلال ایجاد نمی‌کنند که نیازمند جراحی باشد. در سیر تشکیل آب مروارید، استفاده از عینک ممکن است به بینایی کمک کند.
- ✓ با درمان جراحی اغلب این مشکل رفع می‌شود. رایجترین شیوه- های جراحی شامل موارد زیر هستند:
- ✓ **روش خارج کپسولی با برش بزرگ:** از طریق یک برش ۹ تا ۱۱ میلی‌متری هسته عدسی خارج شده و لنز داخل چشمی کار گذاشته می‌شود. و محل برش با ۶ تا ۹ عدد بخیه بسته می‌شود. حدود دو تا سه ماه بعد بخیه‌ها برداشته می‌شوند.
- ✓ **روش خارج کپسولی با برش کوچک یا فیکو:** از برش حدود ۳ میلی‌متری برای خارج کردن محتویات عدسی استفاده می‌شود. به این معنی که هسته عدسی در داخل چشم با استفاده از لیزر یا امواج صوتی خرد شده و سپس از طریق ساکشن از چشم خارج می‌شود.

- ✓ در صورتی که بینایی بدتر شود یا آب مروارید باعث التهاب و فشار در چشم شود، عدسی چشم با جراحی برداشته می‌شود.
- ✓ هم اکنون روش‌های مختلفی برای بیهوشی، بستری کردن بیمار و تصحیح بینایی پس از عمل جراحی وجود دارد. عمل جراحی را می‌توان با یا بدون بستری کردن بیمار در بیمارستان به انجام رساند. اگر هر دو چشم آب مروارید داشته باشند، معمولاً با هم عمل نمی‌شوند.

## ❖ داروها

معمولاً دارو برای این بیماری لازم نیست.

## ❖ فعالیت

هیچ محدودیتی برای آن وجود ندارد، مگر اینکه با توجه به شدت بیماری و شرایط خاص پزشک توصیه خاصی داشته باشد و فقط اگر بینایی در شب دچار مشکل شده است در شب رانندگی نکنید.

## ❖ رژیم غذایی و تغذیه

رژیم خاصی توصیه نمی‌شود، مگر پزشک با توجه به شرایط بیمار دستور خاصی داشته باشد.

## ❖ در چه شرایطی به پزشک مراجعه نمایید؟

- ✓ درد چشم
- ✓ قرمزی، حساسیت به نور
- ✓ کاهش دید
- ✓ ترشح چرکی